

## จิ้งหรีด

จิ้งหรีดเป็นแมลงที่มีลักษณะปากเป็นแบบปากกัดมีตารวมหนวดยาวขาคู่หลังมีขนาดใหญ่ และแข็งแรง เพศเมียมีปีกเรียวยาวและมีอวัยวะวางไข่ยาวแหลมคล้ายเข็มยื่นออกมาจากส่วนท้องเพศผู้มีปีกคู่หน้าสามารถทำเสียงได้ จิ้งหรีดเป็นแมลงที่พบได้ในทุกภูมิภาคของโลกโดยเฉพาะเขตร้อนอย่างประเทศไทย จิ้งหรีดมักกัดกินต้นกล้าของพืช ใบพืช ส่วนที่อ่อน ๆ เป็นอาหารจิ้งหรีดมีหลายชนิด หลายขนาดแตกต่างกันไปตามพฤติกรรมลักษณะพิเศษของจิ้งหรีดที่แตกต่างจากแมลงชนิดอื่นอย่างโดดเด่นและสังเกตได้ง่ายคือการส่งเสียงร้องและการผสมพันธุ์ที่เพศเมียจะครอบบนเพศผู้เสมอ ปัจจุบันคนนิยมบริโภค จิ้งหรีดเป็นอาหารเพราะมี โปรตีนสูง ปลอดภัยไร้พิษ ในธรรมชาติจะหาจิ้งหรีดมารับประทานได้ไม่มากนัก บางฤดูมีมากบางฤดูแทบจะหาไม่ได้เลยเช่น ฤดูหนาวจิ้งหรีด จะขยายพันธุ์ช้า หากมีการจัดการที่ดี จะมีจิ้งหรีดไว้บริโภค หรือจำหน่ายได้ตลอด

### ประโยชน์ของจิ้งหรีด

1. เพื่อเป็นทางเลือกหนึ่งในการประกอบอาชีพ
2. ใช้เป็นอาหารสัตว์ เช่น ไก่ชน นก ปลา จระเข้ และสัตว์อื่น ๆ
3. การใช้จิ้งหรีดเพื่อการศึกษา เป็นเหยื่อตกปลา
4. การใช้จิ้งหรีดเพื่อความเพลิดเพลิน โดยการเลี้ยงศึกษาวงจรชีวิตและนิเวศวิทยาของจิ้งหรีด หรือการฟังเสียงร้องของจิ้งหรีด เป็นต้น

### ชีววิทยาของจิ้งหรีด

จิ้งหรีดเป็นแมลงที่มีลักษณะปากเป็นปากแบบกัด มีตารวม หนวดยาว ขาคู่หลังมีขนาดใหญ่และแข็งแรง กระโดดเก่ง เพศเมียมีปีกเรียวยาวและมีอวัยวะวางไข่ยาวแหลมคล้ายเข็มยื่นออกมาจาก ส่วนท้องเพศผู้มีปีกคู่หน้า ปีกลายหมุนวน สามารถทำเสียงได้

จิ้งหรีดพันธุ์ทองแดงลาย รูปร่างลักษณะเป็นจิ้งหรีดขนาดเล็ก ตัวเต็มวัยสีน้ำตาลเข้ม ลำตัวกว้างประมาณ 0.53 ซม. ยาวประมาณ 2.05 ซม. ตัวเต็มวัยเหมือนพันธุ์ทองแดงแต่เล็กกว่า ประมาณครึ่งหนึ่ง ลักษณะนิสัย กินอาหารเก่ง โตไว ไม่ชอบบิน เดินนุ่มนวลน่ารัก

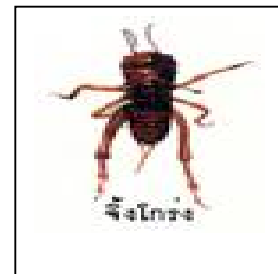
#### ชนิดของจิ้งหรีด

จิ้งหรีดที่พบในประเทศไทย ซึ่งรู้จักเป็นที่แพร่หลายมี 5 ชนิด

1. จิ้งโก่ง เป็นจิ้งหรีดขนาดใหญ่สีน้ำตาล ลำตัวกว้างประมาณ 1 ซม. ยาวประมาณ 3.50 ซม. ชอบอยู่ในรูลึกโดยจะขุดดินสร้างรังอาศัยได้เอง และพฤติกรรมชอบอพยพย้ายที่อยู่เสมอ มีชื่อเรียกแตกต่างกันไป เช่น จิโปม จิ้งกุง เป็นต้น

2. จิ้งหรีดดำ ลำตัวกว้างประมาณ 0.70 ซม. ยาวประมาณ 3 ซม. ตามธรรมชาติมี 3 สี คือ สีดำ สีทอง สีอำพัน โดยลักษณะที่เด่นชัดคือจะมีจุดสีเหลืองที่โคนปีก

3. จิ้งหรีดทองแดง ลำตัวกว้างประมาณ 0.60 ซม. ยาวประมาณ 3 ซม. มีลำตัวสีน้ำตาล เพศผู้มีสีเข้มกว่าเพศเมีย ส่วนหัวเหนือขอบตา รวมด้านบนแต่ละด้านมีแถบสีเหลืองมองดูคล้ายหมวกแก้ว

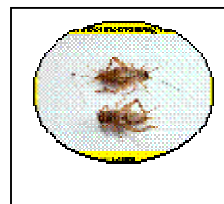


มีความว่องไวมาก ภาคตะวันออกเฉียงเหนือเรียกจิ้งหรีดนี้เป็นภาษาถิ่นว่า จินาย อีแจ็ก ตัวอ่อนของจิ้งหรีดทองแดงยังไม่มีปีกเรียกจิ้งโหล่น

4. จิ้งหรีดเล็ก มีขนาดเล็กที่สุด สีน้ำตาล บางท้องที่เรียกว่า จิ้งหรีดผี หรือ แอ๊ด ลักษณะคล้ายจิ้งหรีดพันธุ์ทองแดงแต่มีขนาดเล็กกว่าและมีกลิ่นสาบ โดยขนาดประมาณหนึ่งในสามของจิ้งหรีดพันธุ์ทองแดง



5. จิ้งหรีดทองแดงลาย มีลักษณะเหมือนจิ้งหรีดทองแดง ลำตัวกว้างประมาณ 0.53 ซม. ยาวประมาณ 2.05 ซม. เพศเมียมีปีกครึ่งลำตัว ตัวผู้มีปีกยาว



### วงจรชีวิตของจิ้งหรีด

จิ้งหรีดมีระยะการเจริญเติบโต แบ่งออกเป็น 3 ระยะ คือ

1. ระยะไข่ ไข่จิ้งหรีดจะมีสีเหลืองรวมเป็นกลุ่มในดิน ลักษณะยาวเรียวยคล้ายเมล็ดข้าวสาร ความยาวประมาณ 1.5 – 2 มิลลิเมตร ระยะไข่ใช้เวลาประมาณ 7 วัน จึงฟักออกมาเป็นตัวอ่อน ถ้าเป็นฤดูหนาว 20 วันจึงฟักออกมาเป็นตัวอ่อน



2. ระยะตัวอ่อน ไข่จิ้งหรีดเมื่อฟักออกมาเป็นตัวอ่อนจะมีลักษณะคล้ายมด และมีการเจริญเติบโตโดยการลอกคราบ จะลอกคราบประมาณ 8 ครั้งจึงจะเป็นตัวเต็มวัย ตัวอ่อนเมื่อโตขึ้น จะเริ่มมีปีก เรียกว่า ระยะใส่เสือกก็จะมีระยะก็กลเล็กมีดิ่งปีกยาว ระยะตัวอ่อนพันธุ์ทองดำใช้เวลา 50 - 60 วัน แต่ถ้าเป็นพันธุ์ทองแดงใช้เวลาประมาณ 60 - 70 วัน พันธุ์ทองแดงลายใช้เวลาประมาณ 45 - 50 วัน จึงจะลอกคราบเป็นตัวเต็มวัย



3. ระยะตัวเต็มวัย ระยะตัวเต็มวัยมีอวัยวะครบทุกส่วนเห็นได้ชัดเจน แบ่งเป็น 3 ส่วน คือ

1) ส่วนหัว ประกอบด้วยส่วนที่สำคัญคือ

- ตารวม 1 คู่
- หนวด 1 คู่
- ส่วนของปาก

ส่วนหัวจะเชื่อมต่อกับส่วนอกด้วยเนื้อเยื่อบาง ๆ เคลื่อนไหวได้รอบทิศ โดยมีหนวดเป็นอวัยวะที่สำคัญสำหรับสัมผัสและรับกลิ่น

2) ส่วนอก ประกอบด้วยอวัยวะที่สำคัญ คือ

- ปีก 2 คู่
- ขา 3 คู่

3) ส่วนท้อง จะเป็นส่วนประกอบที่สำคัญของอวัยวะสืบพันธุ์

ระยะตัวเต็มวัยเป็นระยะที่สามารถแยกเพศได้ชัดเจน โดยการสังเกตความแตกต่างของเพศผู้ เพศเมีย เพศผู้ปีกคู่หน้าสามารถทำให้เกิดเสียงได้โดยใช้ปีกคู่หน้าถูกัน เสียงที่จิ้งหรีดทำขึ้นเป็นการสื่อสารที่มีความหมายของจิ้งหรีด เพศเมียปีกคู่หน้าเรียบและมีอวัยวะวางไข่ยาวแหลมคล้ายเข็มยาวประมาณ 1.50 ซม. โดยทั่วไปจิ้งหรีดตัวเต็มวัยจะมีอายุเฉลี่ย 45-60 วัน

### การทำเสียงของจิ้งหรีด

การทำเสียงของจิ้งหรีดเกิดจากจิ้งหรีดเพศผู้ใช้ปีกคู่หน้าถูกันหรือสีกัน เพศผู้ปีกขวาจะทับปีกซ้าย ส่วนเพศเมียปีกซ้ายจะทับปีกขวา เวลาร้องจะยกปีกคู่หน้าขึ้นใช้ขอบของโคนปีกซ้ายหรือสีกับฟันซี่เล็ก ๆ ที่เรียงกันเป็นแถวที่โคนด้านในของปีกขวาพร้อม ๆ กับการโยกตัว เสียงร้องจะบ่งบอกถึงพฤติกรรมของจิ้งหรีดในขณะนั้น เช่น



1.เสียง กริก...กริก...กริก...กริก...นาน ๆ แสดงถึงพฤติกรรมอยู่โดดเดี่ยว ต้องการหาคู่หรือหลบบ้าน บางครั้งก็ต้องพเนจรร้องไปเรื่อย ๆ

2.เสียง กริก...กริก...กริก...กริก...เบา ๆ และถี่ ๆ ติดต่อกัน แสดงถึงพฤติกรรมที่ต้องการผสมพันธุ์ ตัวผู้จะถอยหลังเข้าหาตัวเมีย เพื่อให้ตัวเมียขึ้นคร่อมรับการผสมพันธุ์ เวลาผสมพันธุ์ตัวเมีย จะอยู่ด้านบนเสมอ

3.เสียง กริก...กริก...กริก...กริก...ยาว ๆ ดัง ๆ 2-3 ครั้ง แสดงถึงพฤติกรรมว่าโกรธจัด หรือส่งเสียงของเพศผู้เพื่อแย่งความเป็นเจ้าของ หรือระหว่างเพศผู้กับเพศเมียเมื่อเพศเมียไม่ยอมเป็นใจ

4.เสียง กริก...กริก...กริก...กริก...ลากเสียงยาว ๆ แสดงถึงพฤติกรรมที่บ่งบอกถึงอาณาเขตหาที่อยู่อาศัยได้แล้ว

### การผสมพันธุ์

เมื่อลอกคราบเป็นตัวเต็มวัยประมาณ 3-4 วัน ก็จะเริ่มผสมพันธุ์ ตัวผู้จะเรียกหาตัวเมียจะส่งเสียงดังและร้องเป็นช่วงยาว ๆ เพื่อให้ตัวเมียเข้ามาอยู่ใกล้ ๆ จิ้งหรีดจะอาศัยเสียงร้องเท่านั้นจึงจะเห็นเพศตรงข้ามเนื่องจากสายตาไม่ดี หนวดรับการสัมผัสไม่ค่อยดี จะสังเกตได้เมื่อตัวเมียเกาะอยู่ ึ่ง ๆ ตัวผู้จะเดินผ่านทั้ง ๆ ที่ตัวเมียอยู่ใกล้ เมื่อพบตัวเมียแล้วเสียงร้องจะเบาลงเป็นจังหวะสั้น ๆ กริก...กริก...กริก ถอยหลังเข้าหาตัวเมียเพื่อให้ตัวเมียขึ้นคร่อมรับการผสมพันธุ์ ใช้เวลาประมาณ 10-15 นาที โดยตัวผู้จะยื่นอวัยวะเพศแทงไปที่อวัยวะเพศเมีย แล้วปล่อยถุงน้ำเชื้อมีลักษณะปลายเป็นลูกศรออกไปติดที่อวัยวะเพศเมีย หลังจากนั้นถุงน้ำเชื้อจะปล่อยตัวเมียจะใช้ขาเขี่ยถุงน้ำเชื้อทิ้งไป

### การวางไข่

จิ้งหรีดเพศเมียเมื่อเป็นตัวเต็มวัย (มีปีกแล้ว) ประมาณ 4 วัน จะเริ่มผสมพันธุ์หลังจากนั้นประมาณ 4 วัน จะเริ่มวางไข่ โดยเพศเมียจะไข่อวี่วางไข่ที่ยาวแหลมคล้ายเข็มแทงลงในดินที่มีความชื้นพอประมาณและวางไข่เป็นกลุ่ม ๆ ละ 3-5 ฟอง ไข่มีสีเหลืองลักษณะเรียวยาวคล้ายเมล็ดข้าวสาร ถ้าเป็นจิ้งหรีดทองคำไข่จะฟักออกเป็นตัวประมาณ 7 วัน จิ้งหรีดทองแดงไข่ฟักออกเป็นตัวประมาณ 9-11 วัน จิ้งหรีดทองแดงลายประมาณ 13 วัน แต่ถ้าเป็นฤดูหนาวอากาศหนาวจัดประมาณเดือนมกราคม-กุมภาพันธ์ ไข่ของจิ้งหรีดแต่ละชนิดจะฟักออกเป็นตัวแตกต่างกัน คือ 18, 22 และ 26 วันตามลำดับ จิ้งหรีดแต่ละชนิดเพศเมีย 1 ตัว ให้ไข่ประมาณ 600 - 1,000 ฟอง 800 - 1,000 ฟอง และ 1,200 - 1,800 ฟอง ตามลำดับ จิ้งหรีดแต่ละตัวจะให้ไข่สูงสุดประมาณ 15 - 16 วัน จากนั้นปริมาณไข่จะลดลงเรื่อย ๆ จนหมดอายุไข่



### การเลี้ยงจิ้งหรีดทองแดงลาย

#### สถานที่เลี้ยงและโรงเรือนเลี้ยงจิ้งหรีด

การเลือกที่ตั้งโรงเรือนควรเป็นที่ดอน น้ำไม่ท่วมขัง มีพื้นที่กว้างพอสมควร อากาศถ่ายเทสะดวก บริเวณที่เลี้ยงต้องป้องกันฝนและมีแดดอ่อน ๆ สองถึง พื้นที่ใช้เลี้ยงไม่ควรเป็นสถานที่ที่มีโรคระบาดของแมลงศัตรูพวงมด ไร การจัดทำโรงเรือนไว้เลี้ยงจิ้งหรีดโดยเฉพาะถ้ามีทุนดำเนินการเพียงพอ หรือจะเลี้ยงได้ขายคาบ้าน

#### อุปกรณ์การเลี้ยงจิ้งหรีด

1. บ่อเลี้ยงจิ้งหรีด วัสดุที่จะนำมาเป็นสถานที่เพาะเลี้ยงจิ้งหรีดมีอยู่มากมายหลายชนิด เช่น ถัง กะละมัง บิ๊บบ แต่ถ้าวางปูนจะคงทนและสามารถใช้เลี้ยงจิ้งหรีดได้ตลอดไปราคาไม่สูงนัก ท่อปูนขนาดที่ง่ายต่อการจัดการเป็นวงขนาด 80 x 50 ซม. ปัจจุบันผู้เลี้ยงจิ้งหรีดนิยมทำกล่องเลี้ยงจิ้งหรีดมีขนาดตั้งแต่ 80 x 60 เมตร ขึ้นไป เพราะสะดวกง่ายต่อการจัดการในการเลี้ยงสามารถเลี้ยงจิ้งหรีดได้จำนวนมาก



2. แผ่นพลาสติกและเทปกาว แผ่นพลาสติกและเทปกาวจะใช้ติดรอบบ่อด้านในข้างบน เพื่อป้องกันจิ้งหรีดไม่ให้ออกนอกบ่อ

จะใช้พลาสติกตัดกว้างประมาณ 2-3 นิ้ว ให้ยาวเท่าเส้นรอบวง

3. วัสดุรองพื้นบ่อจิ้งหรีด แกลบใหม่ ๆ หรือกาบมะพร้าว

เป็นวัสดุรองพื้นบ่อสำหรับเป็นที่หลบซ่อนของจิ้งหรีด



ใส่แกลบหนาประมาณ 2 ซม. เพื่อป้องกันแสงสว่างและให้ความอบอุ่น

4. ขวดน้ำ ใช้ขวดพลาสติกขนาดประมาณ 1 ลิตรขึ้นไป เจาะรูด้านข้าง 2 รู ใช้เศษผ้าด้านดิบทำเป็นไส้ เติมน้ำปิดฝาฝั่งลงในแกลบอย่าให้แกลบทับไส้จุก เพราะน้ำจะซึมไปที่แกลบทำให้บ่อขึ้น ประมาณ 2 สัปดาห์น้ำจะหมดขวดน้ำออกมาทำความสะอาดแล้วเติมน้ำใหม่ หากเลี้ยงจิ้งหรีดมากควรให้น้ำ หรือจะใช้ขวดน้ำสำหรับให้อาหารไก่ก็ได้

5. ภาตอาหาร ควรเป็นภาตที่ไม่ลึกลงมากเพื่อให้จิ้งหรีดได้ขึ้นกินอาหารอย่างสะดวก

6. พลาสติกในถาดเลี้ยง เป็นตาข่ายสำหรับปิดบ่อเลี้ยงจิ้งหรีด เพื่อป้องกันการบินหนีของจิ้งหรีดตัวเต็มวัย และป้องกันศัตรูเข้าทำลายจิ้งหรีด

7. วัสดุให้จิ้งหรีดหลบซ่อน แนะนำให้ใช้แผงวางไข่ชนิดที่เป็นกระดาษ วางพียงบ่อด้านตั้ง

8. ชั้นวางไข่ ใช้ชั้นอาบน้ำสำหรับเป็นที่วางไข่ของจิ้งหรีด โดยใส่ซี่เก้าแกลบดัดรัดน้ำให้ชุ่ม

9. แกลบเผา (แกลบดำ) สำหรับเพาะขยายพันธุ์จิ้งหรีด

10. พันธุ์จิ้งหรีด ปัจจุบันมักจะใช้ชั้นอาบน้ำและแกลบเผาตามข้อ 8 และ 9 มาเพาะให้จิ้งหรีดไข่แล้วนำไปวางในบ่อเลี้ยง เมื่อจิ้งหรีดฟักออกมาเป็นตัวอ่อนแล้วทำการเลี้ยงต่อไป ปกติใน 1 บ่อ จะใช้ชั้นเพาะ 3-4 ชั้น จะได้จิ้งหรีด 3 กก./บ่อ

### การให้อาหารและน้ำ

จิ้งหรีดเป็นแมลงที่กินพืชเป็นอาหาร พืชอาหารสำหรับจิ้งหรีดเป็นประเภทยอดอ่อนของหญ้าสดทุกชนิด เช่น หญ้าแพรก หญ้าปากควาย ผักบุ้ง แหน เป็นต้น

สำหรับการเลี้ยงจิ้งหรีดให้โตเร็วและให้ผลผลิตสูงจำเป็นต้องให้อาหารเสริม

โดยหญ้าสดที่ให้ระวังอย่าให้หญ้าทับถมกันจนแน่นจะทำให้เกิดความร้อนลูกจิ้งหรีดอาจตายได้

### **อาหารจิ้งหรีดแบ่งออกได้ 2 ประเภท คือ**

1. อาหารหลัก คืออาหารจำพวกพืชผัก เช่น หญ้าปากควาย หญ้าแพรก ผักบุ้ง แหน จอกหูหนู

กาบกล้วย ใบผักที่ปลอดสารพิษ ข้อควรระวังในเรื่องการให้อาหารที่เป็นผลไม้สุก

คือเรื่องความสกปรกที่จะทำให้เกิดโรค อาหารพวกพืช 2-3 วัน ให้ 1 ครั้งก็ได้ แล้วแต่ความสะดวก

2. อาหารเสริม หัวอาหาร(อาหารสำเร็จรูป) เช่น อาหารไก่ อาหารปลา รำอ่อน เป็นต้น

### **โรคและศัตรูของจิ้งหรีด**

จิ้งหรีดเป็นแมลงที่ไม่ค่อยมีโรคและศัตรูมารบกวนมากนัก โรคที่พบจะเป็นโรกระบบทางเดินอาหาร สำหรับศัตรูส่วนใหญ่จะเป็นพวกมด แมงมุม และไร เป็นต้น

โรคและศัตรูที่พบควรป้องกันก่อนดีกว่าจะมากำจัดซึ่งเป็นอันตรายต่อจิ้งหรีดและผู้บริโภค

### **โรคอิริโดไวรัสในจิ้งหรีด**

โรคอิริโดไวรัส เกิดจาก Cricket Iridovirus (CrIV) ซึ่งเป็น

dsDNA ไวรัสที่ทำให้จิ้งหรีดป่วยตายอย่างรุนแรง โดยจิ้งหรีดจะแสดงอาการหลังติดเชื้อ 14 วัน

ในระยะตัวอ่อนหรือตัวเต็มวัย โดยแสดงอาการท้องบวม หงอยอย่างเห็นได้ชัด ช่วงอายุสั้น

สามารถมองเห็นโรคด้วยตาเปล่า คือ ส่วนท้องขยายใหญ่

มีของเหลวขาวขุ่นเป็นมันวาวอัดแน่นอยู่เต็มช่องท้องเมื่อถูกกับอากาศจะกลายเป็น  
หากพบจิ้งหรีดป่วย/ตายให้ทำลายจิ้งหรีดโดยชุดหุ้มถุงไม่น้อยกว่า 20 เซนติเมตร

สีฟ้าอ่อน

เพื่อป้องกันสัตว์อื่นมาขุดคุ้ยแล้วรดด้วยน้ำยาฆ่าเชื้อโรคหรือปูน  
ควรล้างทำความสะอาดและฆ่าเชื้อโรคด้วยน้ำยาฆ่าเชื้อโรคกับอุปกรณ์ที่ใช้ในการเลี้ยงจิ้งหรีด เช่น  
ที่อยู่ของจิ้งหรีดในวงบ่อปูน อุปกรณ์การให้อาหารและน้ำ ที่วางไข่ มุ้งเขียว ผงัง ฟัน ทางเดิน  
และบริเวณรอบโรงเรือน โรงเก็บอาหาร และควรพักโรงเรือนอย่างน้อย 14-21  
วันก่อนการนำจิ้งหรีดชุดใหม่เข้ามาเลี้ยง

### **วิธีการป้องกันโรคทางเดินอาหาร**

การเกิดโรคทางเดินอาหารของจิ้งหรีด เกิดจากจิ้งหรีดได้รับอาหารที่ไม่สะอาดเกิดเชื้อรา วิธีการป้องกัน  
คือ ต้องให้อาหารที่มีจำนวนพอเหมาะกับจำนวนของจิ้งหรีด หมั่นทำความสะอาดอย่าให้อาหารเกิดเชื้อรา  
ให้อาหารควรเปลี่ยนทุกครั้งเมื่อให้อาหาร  
เมื่อจับจิ้งหรีดจนหมดบ่อแล้วควรทำความสะอาดภายในบ่อให้สะอาดก่อนนำจิ้งหรีดรุ่นต่อไปมาเลี้ยง

### **วิธีการป้องกันศัตรูของจิ้งหรีด**

จิ้งหรีดกินพืชเป็นอาหารหลัก ศัตรูจะติดมากับพืชอาหาร เช่น ไร แมงมุม  
ก่อนนำมาให้จิ้งหรีดกินต้องนำมาล้างน้ำ แล้วผึ่งให้สะเด็ดน้ำก่อนเพื่อล้างเอาศัตรูออก  
สำหรับมดก่อนนำจิ้งหรีดมาปล่อยลงบ่อเลี้ยงต้องป้องกันโดยการโรยยากำจัดมด ขีดขอล้อมบ่อเลี้ยง  
หรือใช้ผ้าชุบน้ำมันเครื่องแล้วนำมาพันรอบวงบ่อปูนด้านล่าง

### **การจับจิ้งหรีด**

เมื่อเลี้ยงจิ้งหรีดจนอายุประมาณ 45 วันขึ้นไป จิ้งหรีดโตพร้อมที่จะจับจำหน่ายได้  
โดยพฤติกรรมของจิ้งหรีดแล้วตอนกลางวันจิ้งหรีดจะหาที่หลบซ่อน พอมีดคำจิ้งหรีดจะออกหาอาหาร  
อาศัยพฤติกรรมเหล่านี้ให้ใช้กระบอกลำไยไฟ หรือท่อพลาสติกตัดเป็นท่อน ๆ  
วางไว้กับพื้นบ่อจิ้งหรีดจะเข้าไปหลบอาศัย  
เวลาจะเก็บก็ยกกระบอกลำไยไฟหรือท่อพลาสติกขึ้นเคาะใส่ถุงหรือตะกร้าที่จัดเตรียมไว้  
โดยไม่ต้องยุ่งยากใช้มือไล่จับซึ่งจะทำให้เสียเวลามาก ทั้งนี้ก่อนจับจิ้งหรีดมาบริโภคต้องงดให้อาหารเส  
ริมแก่จิ้งหรีดอย่างน้อย 2-3 วัน ให้เฉพาะหญ้าสดและน้ำเพื่อไม่ให้จิ้งหรีดมีกลิ่นของอาหารเสริม

### **การจัดการด้านการตลาด**

#### **การจำหน่าย**

วิธีจำหน่ายมีหลายรูปแบบ ทั้งนี้ขึ้นอยู่กับผู้ซื้อว่าต้องการซื้อแบบไหน  
โดยปกติจะมีการจำหน่ายในลักษณะดังนี้

1. นับจำนวนตัวขาย จะขายร้อยละประมาณ 30-40 บาท (ส่วนมากจะเป็นการซื้อเพื่อไปตกปลา)
2. ชั่งน้ำหนักขาย จะขายเป็นกิโลกรัมละประมาณ 100-150 บาท
3. จำหน่าย พ่อ-แม่พันธุ์ (1 ชุด = 10 บาท) ตัวผู้ 1 ตัว ตัวเมีย 3 ตัว
4. ขายไข่จิ้งหรีด โดยขายขันไข่ ชันละ 50 - 100 บาท

### **ตลาดการซื้อขายจิ้งหรีด**

1. ตลาดระหว่างผู้เลี้ยงและผู้บริโภคในพื้นที่ (บ้านใกล้เคียง) จะซื้อขายกันโดยตรง



					)			
1. ด้กแดนใ หญ Grass hopper s	95.7	14.3	3.3	2.2	3.0	27.5	150.2	217.4
2. ด้กแดน เล็ก Locust small	152.9	20.6	6.1	3.9	5.0	35.2	238.4	237.4
3. แมลงด้ บเต่า True Water beetle	149.1	211.0	7.1	0.3	6.4	36.7	204.8	197.9
4. กระชอน Mole Cricket	125.1	15.4	6.3	1.7	41.7	75.7	254.1	267.8
<b>5. จิ้งหรีด Cricke t</b>	<b>121.5</b>	<b>12.9</b>	<b>5.5</b>	<b>5.1</b>	<b>9.5</b>	<b>75.8</b>	<b>185.3</b>	<b>305.5</b>
6. ไขมดแ ดง Red Ant eggs	82.8	7.0	3.2	6.5	4.1	8.4	113.4	96.3
7. ด้กแต่ไ หม Silk worm pupae	98.0	9.6	5.6	2.3	1.8	41.7	155.4	138.7
8. แมลงดา นา Giant water bug	162.3	19.8	8.3	5.5	13.6	43.5	22.5	191.7

ที่มา : นิภา เบญจพงศ์ และอุรฎษากร จันทร์แสง 2540 แมลงก็เป็นอาหารได้  
เลือกกินอย่างไรจึงจะปลอดภัย วารสารอาหารสถาบันวิจัยวิทยาศาสตร์ สาธารณสุข  
กรมวิทยาศาสตร์การแพทย์