

ການເປີດກວ້າງການຄ້າ: ການສຶກສາປຽບທຽບ

ຢູ່ໃນ ສາທາລະນະລັດ ປະຊາທິປະໄຕ ປະຊາຊົນລາວ, ການວິວັດທະນາການ ຈາກລະບົບການຄ້າຜູກຂາດ ກ້າວໄປສູ່ລະບົບການຄ້າທີ່ເປີດກວ້າງ ຫຼາຍຂຶ້ນ. ພະແນກກະສິກໍາ ແລະ ປ່າໄມ້ ຮ່ວມກັບໂຄງການ SADU ໄດ້ພ້ອມກັນດໍາເນີນການສຶກສາກ່ຽວກັບລະບົບການຄ້າຂາຍສັດລ້ຽງ ຢູ່ສີ່ເມືອງ ຂອງແຂວງຫຼວງພະບາງ, ຊຶ່ງໄດ້ສຶກສານັບຕັ້ງແຕ່ການຄ້າແບບເອກະເທດ ຈົນເຖິງການຄ້າແບບເປີດກວ້າງ. ສິ່ງທີ່ໄດ້ຄົ້ນພົບ ໃນການສຶກສາຄັ້ງນີ້ ສະແດງໃຫ້ເຫັນວ່າ ການຄ້າແບບເປີດກວ້າງ, ໂດຍລວມແລ້ວ ຈະຊ່ວຍກະຕຸ້ນມວນສານ ຫຼື ປະລິມານການຄ້າຂາຍສັດຫຼາຍຂຶ້ນ ຊຶ່ງຈະສົ່ງຜົນເຮັດໃຫ້ລາຍໄດ້ ຂອງຊາວກະສິກອນ ກໍ່ຄືຂອງພະນັກງານ ເພີ່ມຂຶ້ນເຊັ່ນດຽວກັນ.

1. ສີ່ເມືອງ, ສີ່ລະບົບການຄ້າ

ເມືອງປາກແຊງ

ເມືອງປາກແຊງ ແມ່ນເມືອງໜຶ່ງ ທີ່ນອນຢູ່ໃນຈຳນວນ 47 ເມືອງທຸກຍາກ ຂອງ ສາທາລະນະລັດ ປະຊາທິປະໄຕ ປະຊາຊົນລາວ. ການຂົນສົ່ງໄປມາ ແມ່ນມີຄວາມຫຍຸ້ງຍາກ ແລະ ການຜະລິດກະສິກໍາ ແມ່ນຍັງຢູ່ໃນລະດັບຕໍ່າຫຼາຍ. ລະບົບການຄ້າຂາຍແມ່ນແບບຜູກຂາດ. ໂດຍເກີດຂຶ້ນເມື່ອມີຜູ້ຊື້ພຽງຄົນດຽວ ບໍລິການ ຫຼື ຊື້ບາງຊະນິດຜະລິດຕະພັນ. ເພື່ອຕິດຕາມການຄ້າຂາຍນໍາພໍ້ຄ້າຊາວຂາຍ ທີ່ມີສິ່ງຄ້າຂາຍແບບຜູກຂາດນັ້ນ, ພະນັກງານເມືອງປາກແຊງ ໄດ້ຄັດເລືອກ ແລະ ໃຫ້ສິດທິສະເພາະ ແກ່ຜູ້ຊື້ລາຍບຸກຄົນ ຄື ຄົນໜຶ່ງຕໍ່ໜຶ່ງຜະລິດຕະພັນ ສໍາລັບເຂດທີ່ກໍານົດຂຶ້ນ (ກຸ່ມບ້ານ) ໂດຍທາງເມືອງ ຈະເປັນຜູ້ກໍານົດລາຄາ.

ເມືອງງອຍ - ກຸ່ມພໍ້ຄ້າທີ່ໄດ້ຮັບອະນຸຍາດ (ຫຼື ພໍ້ຄ້າຍ່ອຍ)
 ນັບຕັ້ງແຕ່ປີ 2008 ເປັນຕົ້ນມາ, ລະບົບການຄ້າຂາຍ ຢູ່ເມືອງງອຍ ໄດ້ວິວັດທະນາການ ແຕ່ການຄ້າແບບຜູກຂາດໃນເມື່ອກ່ອນ ຄ້າຍໆຄືກັນກັບທີ່ດໍາເນີນ ຢູ່ເມືອງປາກແຊງ. ໃນປະຈຸບັນ, ພະນັກງານເມືອງ ໄດ້ສະໜອງຂໍ້ມູນກ່ຽວກັບຈຳນວນພໍ້ຄ້າ ທີ່ມີສິດທິເຂົ້າຫາແຫຼ່ງບາງຜະລິດຕະພັນຕໍ່ກຸ່ມບ້ານໜຶ່ງ ແມ່ນມີຄວາມຈໍາກັດ ຫຼື ມີກໍາໜ່ອຍທີ່ສຸດ. ຊຶ່ງທັງໝົດມີໃບອະນຸຍາດ ແຫຼ່ງສັດລ້ຽງພຽງແຕ່ 13 ໃບ ແລະ ແຕ່ລະໃບ ພໍ້ຄ້າສາມາດໃຊ້ຮ່ວມກັນໄດ້ເຖິງສາມຄົນ. ໃບອະນຸຍາດໜຶ່ງນໍາໃຊ້ໄດ້ໜຶ່ງປີ, ລາຄາໃບໜຶ່ງສາມລ້ານກີບ. ລະບົບນີ້ ຈະຊ່ວຍກໍາຈັດ ຫຼື ຫຼຸດຜ່ອນຂໍ້ຂັດແຍ່ງ ລະຫວ່າງພໍ້ຄ້າທີ່ມີໃບອະນຸຍາດດ້ວຍກັນ ແລະ ຫຼຸດຜ່ອນທາງເລືອກ ຂອງຊາວກະສິກອນ ໃນກໍລະນີເລືອກເຮັດທຸລະກິດກັບພໍ້ຄ້າ.

ເມືອງວຽງຄໍາ - ການຄ້າເປີດກວ້າງ

ລະບົບການຄ້າຢູ່ເມືອງວຽງຄໍາ ສາມາດເວົ້າໄດ້ວ່າ ເປັນການຄ້າທີ່ມີລັກສະນະເປີດກວ້າງຢູ່. ກ່ອນໜ້າປີ 2006, ເມືອງວຽງຄໍາ ດໍາເນີນການຄ້າຂາຍ ແບບມີສ່ວນຮ່ວມກັບພໍ້ຄ້າ ຈຳນວນໜຶ່ງ (ປະມານໜຶ່ງ ແລະ ຫ້າຄົນ) ຕໍ່ພືດທັນຍາຫານ. ການປ່ຽນແປງໄປສູ່ການຄ້າແບບເປີດກວ້າງ ແມ່ນລວມທັງການປ່ຽນແປງ ຢູ່ໃນລະບົບພາສີ. ເລີ່ມຕົ້ນແຕ່ປີ 2007-2008 ເປັນຕົ້ນມາ ພາສີແມ່ນຖືກເກັບໂດຍອີງໃສ່ຂະໜາດໃຫຍ່ນ້ອຍ ຂອງລົດບັນທຸກ. ບັນດາພໍ້ຄ້າ, ຜູ້ທີ່ບໍ່ສາມາດຊື້ຜະລິດຕະພັນໃຫ້ເຕັມ ພາຫະນະຂອງຕົນຢູ່ເລື້ອຍໆນັ້ນ, ແມ່ນຢາກຈະຕ້ານຫຼືບໍ່ພໍ້ໃຈກັບລະບົບດັ່ງ

ກ່າວ. ຕັ້ງແຕ່ປີ 2009, ບັນດາພໍ້ຄ້າໄດ້ພະຍາຍາມ ເຈລະຈາກັບທາງພະນັກງານເມືອງ ກ່ຽວກັບເລື່ອງຢາກໃຫ້ນໍາໃຊ້ລະບົບໃໝ່ ຄືຢາກໃຫ້ເກັບພາສີ ຕໍ່ຈຳນວນຕົວສັດທີ່ສົ່ງອອກ (ພາສີ/ໂຕສັດ).

ເມືອງນໍ້າບາກ - ການຄ້າແບບເປີດກວ້າງ

ການຄ້າແບບເປີດກວ້າງຢູ່ໃນເມືອງນໍ້າບາກ ໄດ້ເລີ່ມດໍາເນີນມາແຕ່ປີ 2009. ໂດຍທີ່ພະນັກງານເມືອງ ບໍ່ໄດ້ກໍານົດຈຳນວນຂອງພໍ້ຄ້າຕໍ່ເຂດພື້ນທີ່ ຫຼື ຕໍ່ຜະລິດຕະພັນ. ການຄ້າແມ່ນເປີດກວ້າງສໍາລັບພໍ້ຄ້າທຸກໆຄົນທີ່ໄປຈາກເມືອງ ແລະ ແຂວງອື່ນໆ ແຕ່ສໍາຄັນຕ້ອງໄດ້ເສຍພັນທະ ຫຼື ພາສີໃຫ້ທາງເມືອງກ່ອນ. ນອກຈາກນັ້ນ, ຍັງຈະຕ້ອງໄດ້ເສຍຄ່າພາສີຂົນສົ່ງ ຕາມຈຳນວນສັດທີ່ຊື້ຕື່ມອີກ (ຄິດໄລ່ເປັນໂຕ).

2. ຜົນກະທົບ

ຈຳນວນພໍ້ຄ້າ

ຈຳນວນພໍ້ຄ້າ ທີ່ຢູ່ໃນສີ່ເມືອງດັ່ງກ່າວນີ້ ແມ່ນມີຄວາມ ແຕກຕ່າງກັນຫຼາຍ. ໃນບັນດາເມືອງ ທີ່ດໍາເນີນລະບົບການຕະຫຼາດແບບເປີດກວ້າງນັ້ນ, ແມ່ນຈຳນວນພໍ້ຄ້ານັບມື້ນັບເພີ່ມຂຶ້ນ, ໃນຂະນະທີ່ຈຳນວນຂອງພໍ້ຄ້າ ຢູ່ໃນລະບົບການຄ້າແບບຜູກຂາດ ແມ່ນຄົງຕົວ ຫຼື ຫຼຸດລົງ.

ຕາຕະລາງ 1: ຈຳນວນພໍ້ຄ້າ ໃນແຕ່ລະເມືອງ

ເມືອງ	ຈຳນວນພໍ້ຄ້າໃນແຕ່ລະປີ			ລະບົບການຄ້າ
	2007-08	2008-09	2009-10	
ປາກແຊງ	3	5	1	ແບບຜູກຂາດ
ງອຍ	13	5	5	ຜູກຂາດ
ວຽງຄໍາ	5	20-30	20-30	ແບບເປີດກວ້າງ
ນໍ້າບາກ	6	4	10	ເປີດກວ້າງ

ໃນເວລາລົງສໍາພາດ ກຸ່ມຄົນທີ່ກ່ຽວຂ້ອງຕ່າງໆ, ພໍ້ຄ້າລາຍຍ່ອຍໄດ້ສະແດງຄວາມຄິດເຫັນຂອງເຂົາເຈົ້າວ່າ ລະບົບການຄ້າຂາຍແບບຜູກຂາດ ແມ່ນຈະເຮັດໃຫ້ພໍ້ຄ້າລາຍຍ່ອຍ ຜູ້ທີ່ບໍ່ມີຄວາມສາມາດແຂ່ງຂັນກັບພໍ້ຄ້າລາຍໃຫຍ່ໄດ້ ຍ້ອນຄ່າໃບອະນຸຍາດ. ສິ່ງທີ່ກົງວິນວ່າຄວາມສ່ຽງຂອງພໍ້ຄ້າຄົນລາວ ຈະຖືກບັງຄັບອອກໄປໂດຍພໍ້ຄ້າຈາກຕ່າງປະເທດທີ່ຮັ່ງກວ່າ ພ້ອມດຽວກັນກັບຄໍາເຫັນທີ່ວ່າ ລະບົບການຄ້າທີ່ເປີດກວ້າງ ຈະເຮັດໃຫ້ພໍ້ຄ້າລາຍຍ່ອຍພົບກັບວິທີການຄ້າຂອງພວກເຂົາ ແລະ ສາມາດສືບຕໍ່ຢ່າງຄົງຕົວໄດ້.

ມວນສານຂອງການຄ້າ

ໂດຍລວມແລ້ວ, ການຄ້າຂາຍ, ຢູ່ທັງສີ່ເມືອງ ມີຈຳນວນງົວທີ່ ຊື່ ຂາຍກັນເພີ່ມຂຶ້ນກວ່າປີທີ່ຜ່ານມາ ແຕ່ເຖິງຢ່າງໃດກໍ່ຕາມ ມວນ ສານການຄ້າ ຢູ່ໃນບັນດາເມືອງ ທີ່ນຳໃຊ້ລະບົບການຕະຫຼາດ ແບບເປີດກວ້າງ ແມ່ນສູງຂຶ້ນໄປເລື້ອຍໆ ຢ່າງຊັດເຈນ. (ເບິ່ງຕາ ຕະລາງ 2 ຂ້າງລຸ່ມ).

ຕາຕະລາງ 2: ຕົວເລກຈຳນວນສັດທີ່ຂາຍ ໃນແຕ່ລະເມືອງ

ເມືອງ	ຈຳນວນສັດທີ່ຂາຍ		ລະບົບ ການຄ້າ
	2007-2008	2008-2009	
ປາກແຊງ	258	680	ແບບຜູກຂາດ
ງອຍ	132	430	
ນ້ຳບາກ	1922	2779	ແບບເປີດກວ້າງ
ວຽງຄຳ	1098	1414	

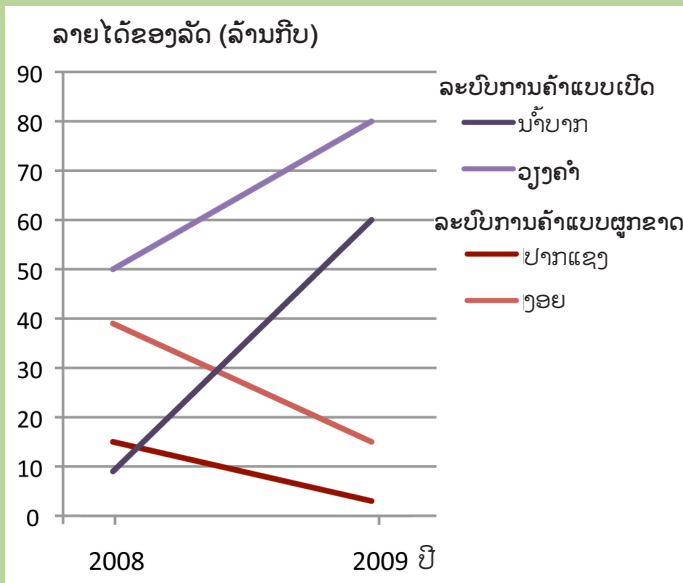
ຮາຄາຕໍ່ໂຕທີ່ຊາວກະສິກອນໄດ້ຮັບ

ຢູ່ໃນເມືອງທີ່ດຳເນີນການຕະຫຼາດແບບເປີດກວ້າງ, ຮາຄາຊື້ງົວ ໂຕນຶ່ງ 1,000-2,000 ກີບຕໍ່ກິໂລກຼາມ ສູງກວ່າ ຢູ່ໃນເມືອງ ທີ່ຈັດການ ຫຼື ນຳໃຊ້ ການຄ້າແບບຜູກຂາດ, ຊຶ່ງມີຜົນແຕກຕ່າງ ຄື ງົວໂຕນຶ່ງຂາຍໃນລະຫວ່າງ 100,000–300.000ກີບ (ອີງໃສ່ນ້ຳ ໜັກສະເລ່ຍ 100-150 ກິໂລກຼາມຕໍ່ງົວນຶ່ງໂຕ). ນີ້ມີຄວາມໝາຍ ວ່າ ຊາວກະສິກອນ ທີ່ຢູ່ໃນລະບົບການຄ້າເປີດກວ້າງ ໄດ້ຮາຄາ ສູງ ຂຶ້ນເຖິງ 10% ສົມທຽບກັບພາກສ່ວນທີ່ດຳເນີນລະບົບການ ຄ້າແບບຜູກຂາດ.

ລາຍໄດ້ຂອງລັດ ແລະ ຊາວກະສິກອນ

ໂດຍລວມແລ້ວ, ຂໍ້ຄວາມທີ່ກ່າວມານັ້ນ ແມ່ນຈະແຈ້ງ, ວ່າການຄ້າ ແບບເປີດກວ້າງ ຈະຊ່ວຍກະຕຸ້ນປະລິມານຂອງການຂາຍ ແລະ ລາຍຮັບຂອງຊາວ ກະສິກອນ ແລະ ຂອງເມືອງພ້ອມ. (ເບິ່ງຮູບ ສະແດງ 1 ລຸ່ມນີ້).

ຮູບສະແດງ 1: ລາຍຮັບຂອງລັດ

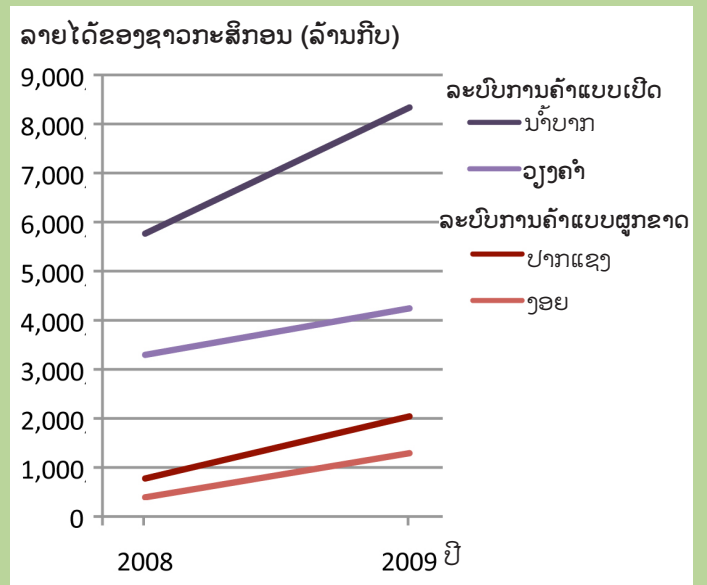


ຢູ່ເມືອງປາກແຊງ, ລາຍໄດ້ຂອງຫ້ອງການເມືອງ ແມ່ນຕໍ່າກວ່າ ເມືອງອື່ນຫຼາຍ ແລະ ຕໍ່າກວ່າປີທີ່ຜ່ານມາ. ກົງກັນຂ້າມ ໃນບັນດາ ເມືອງທີ່ເຮັດການຄ້າແບບເປີດກວ້າງ ເຊັ່ນ ເມືອງນ້ຳບາກ ແລະ ເມືອງວຽງຄຳ, ລາຍຮັບຂອງຫ້ອງການ ການເງິນເມືອງ ແມ່ນສູງ ຂຶ້ນເຖິງ 25 ເທື່ອ ກວ່າຢູ່ໃນເມືອງປາກແຊງ ແລະ ມີລາຍຮັບທີ່ ເພີ່ມຂຶ້ນເລື້ອຍໆ.

ທີ່ໂດດເດັ່ນທີ່ສຸດ ແມ່ນຕົວເລກຂອງ ເມືອງນ້ຳບາກ. ໃນປີ 2008, ຈຳນວນງົວທີ່ໄດ້ຂາຍທັງໝົດ ແມ່ນສູງກວ່າ ເມືອງອື່ນໆ ແຕ່ລາຍຮັບຂອງເມືອງ ພັດບໍ່ໄດ້ຮັບຈາກການຂາຍສັດດັ່ງກ່າວ. ເລີ່ມຕັ້ງແຕ່ເປີດກວ້າງການຄ້າ, ໃນປີ 2009 ແລະ ໄດ້ເກັບຄ່າທຳ ນຽມກັບພໍ່ຄ້າ ຕໍ່ຈຳນວນສັດທີ່ຂາຍ (ຕໍ່ໂຕ), ລາຍຮັບຂອງຫ້ອງ ການການເງິນເມືອງ ແມ່ນເພີ່ມຂຶ້ນຫຼາຍເທົ່າ. ໃນທາງກົງກັນຂ້າມ, ໃນຂະນະຈຳນວນງົວທີ່ຂາຍ ຢູ່ໃນເມືອງປາກແຊງ ແມ່ນເພີ່ມ ຂຶ້ນສອງເທົ່າ ແຕ່ປີ 2008-2009, ລາຍຮັບຂອງ ຫ້ອງການເງິນ ລຸດລົງ ຈາກ 15 ລ້ານກີບ ຮອດແຕ່ 3 ລ້ານກີບ ເທົ່ານັ້ນ (ໃນໄລຍະ ເວລາດຽວກັນ).

ໂດຍລວມແລ້ວ, ລາຍໄດ້ຂອງຊາວກະສິກອນ ທີ່ໄດ້ຮັບຈາກການ ຂາຍງົວ ແມ່ນສູງເຖິງຫົກເທົ່າ ຢູ່ໃນລະບົບການຄ້າເປີດກວ້າງ. ຈຳນວນງົວຂາຍເພີ່ມຂຶ້ນ, ພ້ອມທັງຮາຄາຂາຍຕໍ່ໂຕສູງຂຶ້ນ, ຜົນ ໄດ້ຮັບກໍຄື ມັນເປັນໂອກາດສ້າງລາຍຮັບ ໃຫ້ແກ່ຊາວກະສິກອນ ດີຂຶ້ນ ຢູ່ໃນເມືອງທີ່ເປີດການຄ້າ (ເບິ່ງຮູບສະແດງ 2 ຂ້າງລຸ່ມ).

ຮູບສະແດງ 2: ລາຍຮັບຂອງຊາວກະສິກອນ



3. ມຸມມອງຂອງພາກສ່ວນທີ່ກ່ຽວຂ້ອງ

ການຄ້າແບບເປີດກວ້າງ ແລະ ການຄ້າແບບຜູກຂາດ, ທັງສອງ ຢ່າງແມ່ນມີຂໍ້ດີແລະຂໍ້ເສີຍ. ດັ່ງຢູ່ໃນຕາຕະລາງ 3 ສະແດງໃຫ້ເຫັນ ພາບລວມ ຂອງມຸມມອງ ຂອງພາກສ່ວນທີ່ກ່ຽວຂ້ອງຕ່າງໆ (ລັດ, ຊາວກະສິກອນ ແລະ ພໍ່ຄ້າ), ຊຶ່ງໄດ້ບັນທຶກ ໃນເວລາລົງສຳພາດ ແລະ ໄດ້ສະແດງຢູ່ແຕ່ລະລະບົບ ວ່າມີຜົນປະໂຫຍດໃຫ້ໃຜ.

ຕາຕະລາງ 3: ສົມທຽບຈຸດດີ ແລະ ຈຸດອ່ອນ ຂອງລະບົບການຄ້າ ຈາກ ເມືອງ.

ການຄ້າແບບຜູກຂາດ	ການຄ້າແບບເປີດກວ້າງ
ຈຸດດີ: <ul style="list-style-type: none"> ສາມາດກຳນົດຮາຄາໃຫ້ສູງ ສຳລັບຈ່າຍຄ່າໃບອະນຸຍາດ ໃຫ້ເປັນ ຄັງລວມໄດ້. ງ່າຍໃນການຄວບຄຸມເມື່ອມີ ແຕ່ພໍ່ຄ້າຄົນດຽວ 	ຈຸດດີ: <ul style="list-style-type: none"> ມີລາຍໄດ້ຕະຫຼອດໃຫ້ແກ່ລັດ ລາຍໄດ້ມີຄວາມໂປ່ງໃສ ແລະ ຂຶ້ນ ຢູ່ກັບຈຳນວນສັດທີ່ຂາຍ ຈຳນວນລາຍໄດ້ລວມເພີ່ມຂຶ້ນ
ຈຸດອ່ອນ: <ul style="list-style-type: none"> ບໍ່ມີໂອກາດສຳລັບພໍ່ຄ້າລາຍ ຍ່ອຍ ແລະ ພໍ່ຄ້າຈາກທ້ອງ ຖິ່ນອື່ນ ລາຍໄດ້ລຸດລົງ ແລະມີຄວາມ ສ່ຽງສູງສຳລັບໄລຍະຍາວ 	ຈຸດອ່ອນ: <ul style="list-style-type: none"> ຫຍຸ້ງຍາກທີ່ຈະຄວບຄຸມພໍ່ຄ້າ ຫຼາຍຄົນ ພາສີອາດມີການຫົວໄຫຼ ອັນ ເນື່ອງມາຈາກຄວາມບໍ່ຮັບຜິດ ຊຸ່ບຂອງພະນັກງານລັດແລະ ພໍ່ຄ້າເອງ

ຕາຕະລາງ 4: ສົມທຽບຈຸດດີ ແລະ ຈຸດອ່ອນ ຂອງລະບົບການຄ້າ ຈາກພໍ່ຄ້າ.

ການຄ້າແບບຜູກຂາດ	ການຄ້າແບບເປີດ
<p>ຈຸດດີ:</p> <ul style="list-style-type: none"> ຖ້າຖືເອົາການຄ້າແບບຜູກຂາດ, ຈະສ້າງຜົນກຳໄລທີ່ສຸດ ອຳນາດການຊື້ຊ່ວຍໃຫ້ການກຳນົດຮາຄາເປັນຜົນປະໂຫຍດໃຫ້ແກ່ພໍ່ຄ້າ ບໍ່ມີການຊ່ວງເສັງ ຫຼື ແຂ່ງຂັນ ຈະຊ່ວຍໃນການຄວບຄຸມຮາຄາ ແລະ ວາງເງື່ອນໄຂຕ່າງໆໄດ້ <p>ຈຸດອ່ອນ:</p> <ul style="list-style-type: none"> ແນວໂນ້ມຂອງເມືອງທີ່ຈະກຳນົດຮາຄາສຳລັບການອະນຸຍາດແມ່ນສູງເພື່ອຮັບປະກັນທາງດ້ານລາຍຮັບຕ່າງໆ ຄ່າທຳນຽມຂອງໃບອະນຸຍາດແມ່ນຈ່າຍ ແບບເປັນກ້ອນເງິນລວມທັງໝົດລ່ວງໜ້າ ແລະ ບໍ່ເຊື່ອມໂຍງເຂົ້າຫາແຫຼ່ງໂອກາດ ຂອງພໍ່ຄ້າທີ່ມີຄວາມສ່ຽງ ຂາດການແຂ່ງຂັນ ເປັນອຸປະສັກໃຫ້ແກ່ການຈັດອັນດັບ, ຄວາມແຕກຕ່າງຂອງຄຸນນະພາບໃນການແຂ່ງຂັນ ຄອບງົບໂດຍພໍ່ຄ້າລາຍໃຫຍ່ ແລະ ຮັ່ງມີ (ແລະ ພໍ່ຄ້າຈາກຕ່າງປະເທດເພີ່ມຂຶ້ນ) ບັງຄັບໃຫ້ພໍ່ຄ້າລາຍຍ່ອຍອອກຈາກທຸລະກິດ 	<p>ຈຸດດີ:</p> <ul style="list-style-type: none"> ມີໂອກາດເທົ່າທຽມກັນສຳລັບພໍ່ຄ້າລາຍຍ່ອຍ ແລະ ມີການແຂ່ງຂັນທີ່ຍຸຕິທຳດີກວ່າຫຼາຍ ການວາງແຜນງ່າຍຂຶ້ນ ເຊັ່ນການຊື້ ແມ່ນຢູ່ບົນພື້ນຖານຄວາມຕ້ອງການທີ່ຄຸດຫວັງໄວ້ ແລະ ການໃຊ້ຈ່າຍຕ່າງໆກໍມີຄວາມໂປ່ງໃສ ຕະຫຼາດແມ່ນຈະພັດທະນາແບບຍືນຍົງ ບົນພື້ນຖານຄວາມຕ້ອງການທີ່ແທ້ຈິງ ຖ້າຍັງບໍ່ມີທຸລະກຳເກີດຂຶ້ນ, ພໍ່ຄ້າຈະບໍ່ຈ່າຍຄ່າໂດຍໃຫ້ລັດ <p>ຈຸດອ່ອນ:</p> <ul style="list-style-type: none"> ມີພໍ່ຄ້າຫຼາຍເກີນໄປ ຈະນຳໄປສູ່ຄວາມບັນ່ວນ, ຄວາມຂາດແຄນ ແລະ ຄວາມ ມີໂອກາດ (ຕີກັນ ແລະ ມີທັສະນະຄະຕິຕໍ່ກັນ) ລະຫວ່າງ ຄູ່ຮ່ວມຄ້າຂາຍນຳກັນ ແລະ ບໍ່ສົ່ງເສີມໃນການສ້າງການພົວພັນການຄ້າໃນໄລຍະຍາວນານ ຂາດການພົວພັນການຄ້າແບບຍາວນານຈະບໍ່ອະນຸຍາດສ້າງຄວາມເຊື່ອຖື ແລະ ການເຮັດວຽກຮ່ວມກັນ ຢ່າງເປັນບົກກະຕິ ລະຫວ່າງຄູ່ຄ້າຂາຍນຳກັນໄດ້

4. ຄຳແນະນຳ

ພະນັກງານເມືອງ ຄວນຜັກດັນ ແລະ ຊີ້ນຳ ໃນການເຮັດການປ່ຽນແປງ ຈາກຮູບແບບການຜູກຂາດ ໄປສູ່ການຄ້າແບບເປີດກວ້າງຫຼາຍຂຶ້ນ. ລະບົບຂອງການຄ້າເປີດກວ້າງປະຈຸບັນ ຍັງມີຄວາມຈຳກັດຂອງໃບອະນຸຍາດຕໍ່ເຂດພູມມິສາດທີ່ເປັນຂັ້ນຕອນທີ່ຖືກຕ້ອງຢູ່ໃນຂະບວນການປ່ຽນແປງດັ່ງກ່າວ. ພະນັກງານລັດທີ່ຢູ່ໃນທ້ອງຖິ່ນ ຄວນຈະພະຍາຍາມຜັກດັນກຳຈັດ ລຸດຜ່ອນຂັ້ນຕອນທາງລາດຊະການຕ່າງໆລົງ ເພື່ອຊຸກຍູ້ສົ່ງເສີມ ກະຕຸ້ນວຽກງານການຄ້າໃຫ້ດີຂຶ້ນ.

ສະໜອງຂໍ້ມູນຂ່າວສານ ກ່ຽວກັບລະບົບການຄ້າ, ການຕົກລົງລະຫວ່າງລັດ ແລະ ພໍ່ຄ້າ ຫຼື ບໍລິສັດ, ລະບອບພາສີ ແລະ ເງື່ອນໄຂຕ່າງໆກ່ຽວກັບການຄ້າ ໃຫ້ແກ່ຊາວກະສິກອນ ເພາະມັນຈະຊ່ວຍບັບປຸງຄວາມໂປ່ງໃສ ແລະ ຄວາມເຂົ້າໃຈກ່ຽວກັບການຄຸ້ມຄອງການຄ້າ ແລະ ມັນຈະເປັນການດີ ແລະ ເປັນເງື່ອນໄຂທີ່ຈະເຈລະຈາ ແລະ ກຳນົດຈັດວາງການມີສ່ວນຮ່ວມ ເຊັ່ນ ພໍ່ຄ້າ ຫຼື ບໍລິສັດ, ພະນັກງານທ້ອງຖິ່ນ ແລະ ຊາວກະສິກອນຢ່າງມີຄວາມໝາຍ. ອັນນີ້ ມັນຈຶ່ງຈະຊ່ວຍບັບປຸງຄວາມສາມາດ ຂອງຊາວກະສິກອນ ໃນການວາງແຜນ ສຳລັບການລົງທຶນ ແລະ ການຕໍ່ລອງຫາຄວາມເປັນທຳ ແລະ ຂໍ້ສະເໜີຕ່າງໆໄດ້.

ຕາຕະລາງ 5: ສົມທຽບຈຸດດີ ແລະ ຈຸດອ່ອນ ຂອງລະບົບການຄ້າ ຈາກຊາວກະສິກອນ.

ການຄ້າແບບຜູກຂາດ	ການຄ້າແບບເປີດ
<p>ຈຸດດີ:</p> <ul style="list-style-type: none"> ໃນກໍລະນີ ຜູ້ຜູກຂາດສະເໜີ ຮາຄາ ແລະ ເງື່ອນໄຂຢ່າງຍຸຕິທຳ, ໂອກາດທີ່ຈະສ້າງຄວາມສຳພັນການຄ້າທີ່ມີຢູ່ໃນໄລຍະຍາວນານແມ່ນມີຄວາມເປັນໄປໄດ້ <p>ຈຸດອ່ອນ:</p> <ul style="list-style-type: none"> ບໍ່ມີອຳນາດໃນການຕໍ່ລອງ ຫຼື ທາງເລືອກ ໃນການເລືອກເອົາຜູ້ຮ່ວມຄ້າຂາຍ ຮາຄາສະເລ່ຍຕ່ຳ ເງື່ອນໄຂການຂາຍຈະຖືກກຳນົດໂດຍຜູ້ຊື້ ແລະ ຊາວກະສິກອນມັກ ຈະເປັນຜູ້ເສັຍປຸງຢູ່ສະເໝີ ເປີດໃຫ້ມີການຊິງຮາຄາ ຈະກະທົບກຸ່ມຜູ້ຕ້ອຍໂອກາດ ບໍ່ມີວິທີການ ຫຼື ທາງເລືອກ ຈະສ້າງຄວາມຫຍຸ້ງຍາກ ແລະ ບໍ່ມີຄວາມໄວ້ວາງໃຈຊຶ່ງກັນ ແລະ ກັນ ຂາດແຮງຈູງໃຈ ທີ່ຈະລົງທຶນໃນການລົງສັດ ຖ້າມີກໍ່ມີໜ້ອຍ 	<p>ຈຸດດີ:</p> <ul style="list-style-type: none"> ມີລະດັບທີ່ແນ່ນອນ ກ່ຽວກັບອຳນາດການຕໍ່ລອງ ແລະ ທາງເລືອກ ຂອງຜູ້ທີ່ມີສ່ວນກ່ຽວຂ້ອງກັບການຄ້າ ຮາຄາສະເລ່ຍສູງ ການຂາຍມີຄວາມຮັບປະກັນດີຂຶ້ນ ໃນເມື່ອພໍ່ຄ້າຫຼາຍຄົນເຂົ້າເຖິງ ມີຄວາມຫ້າວຫັນທີ່ຈະລົງທຶນເພີ່ມຂຶ້ນໃນການລົງສັດ <p>ຈຸດອ່ອນ:</p> <ul style="list-style-type: none"> ມີຈຳນວນພໍ່ຄ້າຫຼາຍເກີນໄປອາດຈະເຮັດໃຫ້ການຕັດສິນໃຈ ມີຄວາມສັບສົນ ຖ້າຍັງບໍ່ທັນມີການພັດທະນາຂັ້ນຕອນ ຫຼື ວິທີການເຮັດວຽກຮ່ວມກັນ ລະຫວ່າງ ພໍ່ຄ້າ ແລະ ຊາວກະສິກອນ

5. ສະຫຼຸບ

ໂດຍທົ່ວໄປແລ້ວ, ຊາວກະສິກອນ, ພະນັກງານທ້ອງຖິ່ນ ແລະ ພໍ່ຄ້າລາຍຍ່ອຍ, ຊຶ່ງທັງໝົດໄດ້ຮັບປະໂຫຍດ ຈາກລະບົບການຄ້າແບບເປີດກວ້າງ ໃນຂະນະພໍ່ຄ້າລາຍໃຫຍ່ ແລະ ຮັ່ງມີເປັນຜູ້ທີ່ຊະນະ ໃນການຈັດວາງການຄ້າແບບຜູກຂາດ. ຢູ່ໃນກອບຂອງຍຸດທະສາດຂອງລັດຖະບານ ແຫ່ງ ສປປ ລາວ ແລະ ກະຊວງ ກະສິກຳ ແລະ ປ່າໄມ້, ການຄ້າແບບເປີດກວ້າງ ແມ່ນການປະກອບສ່ວນ ຢ່າງມີປະສິດທິຜົນສູງ ເພື່ອຍົກລະດັບຂອງວຽກງານການຄ້າ ແລະ ການພັດທະນາ ຂະແໜງການກະສິກຳທີ່ມີສັກກະຍະພາບໃນເຊີງພານິດ. ນອກຈາກນີ້, ການຫຼຸດຜ່ອນຄວາມທຸກຍາກ ແລະ ການປັບປຸງຊີວິດການເປັນຢູ່ ຂອງຊາວກະສິກອນ ລາຍຍ່ອຍ ສາມາດໄດ້ຈາກການຈັດວາງການຄ້າແບບເປີດກວ້າງ ຫຼາຍຂຶ້ນ.

ໃນແງ່ດັ່ງກ່າວນີ້, ຈິ່ງຢາກສະເໜີຂໍ້ແນະນຳ ຄືໃຫ້ເອົາໃຈ ໃສ່ຊຸກຍູ້ສົ່ງເສີມ ຂະບວນການປ່ຽນແປງຢ່າງຄ່ອຍ ເປັນຄ່ອຍໄປ ຈາກສະຖານະພາບແບບຜູກຂາດ ໄປສູ່ລະບົບການຄ້າ ທີ່ເປີດກວ້າງ ໃຫ້ຫຼາຍຂຶ້ນ.

ຊຽນໂດຍ: **Nou Yang, Nalongsack Xayalath, Rik Delnoye**

ຜົນສະທູບຂອງການຄົ້ນຄວ້າທີ່ມີໃນປະຈຸບັນ

ນ້ຳເບີ	ຫົວຂໍ້	ເດືອນ/ປີ ຊຽນ	ຜູ້ສະໜັບສະໜູນ
01	ນອກເໜືອຈາກການຜະລິດ: ເອື້ອອຳນວຍຕໍ່ການເຂົ້າເຖິງຕະຫຼາດ ຜ່ານກຸ່ມຊາວກະສິກອນ	ທັນວາ 2009	URDP
02	ຕະຫຼາດ ແມ່ນັດໄຈສຳຄັນ ໃຫ້ແກ່ການຜະລິດກະສິກຳ ແລະ ການສ້າງຄວາມເຂັ້ມແຂງໃຫ້ແກ່ຊາວກະສິກອນ	ພຶດສະພາ 2010	URDP
03	ການປັບປຸງການລ້ຽງສັດເພື່ອຫຼຸດຜ່ອນຄວາມທຸກຍາກ	ພຶດສະພາ 2010	URDP
04	“ຄວາມພົ້ນເດັ່ນຂອງການປູກສາລີ” ໃນເຂດລຸ່ມເມືອງຄຳ ແລະ ເມືອງໜອງແຮດ	ມີນາ 2011	IRD/CIFOR
05	ການປັບປຸງຄຸນນະພາບຂອງດິນ ເພື່ອປົກປັກຮັກສາຊັບພະຍາກອນທຳມະຊາດໃນເຂດພູສູງ ທາງພາກເໜືອ ຂອງເມືອງຄຳ ແຂວງຊຽງຂວາງ	ມີນາ 2011	IRD/CIFOR
06	ການປັບປຸງທັງຫຍ້າລ້ຽງສັດ ໂດຍການນຳໃຊ້ເຕັກນິກ ລະບົບການປູກພືດໂດຍກົງ (DMC) ເຂົ້າໃນການປູກເຂົ້າໄຮ່: 2 ທາງເລືອກ ໃນການນຳໃຊ້ທີ່ດິນແບບກະເສດສຸມ ຢູ່ເຂດເມືອງແປກ	ມີນາ 2011	IRD/CIFOR
07	ການເປີດກວ້າງການຄ້າ: ການສຶກສາປຸງປຸງ	ກັນຍາ 2010	SADU
08	ການຮັບປະກັນການຜະລິດ ແລະ ການຕົກລົງຊື້ຂາຍ ດ້ວຍການສ້າງສັນຍາຜະລິດກະສິກຳ	ຕຸລາ 2010	SADU
09	ການເອື້ອອຳນວຍໃຫ້ແກ່ຂະບວນການຊຸມຊົນເພື່ອການຄ້າ ຢູ່ໃນເຂດພູດອຍ ສປປ ລາວ	ຕຸລາ 2010	SADU
10	ການສະໜອງການບໍລິການສັດຕະວະແພດ ເຊິ່ງພານິດ: ເປັນທາງອອກທີ່ດີ ແລະ ຍັງຢືນຢັນ ສຳລັບການສະໜອງບໍລິການສຸຂະພາບສັດ	ກັນຍາ 2010	SADU

ຂໍ້ມູນກ່ຽວກັບ ສະຖາບັນ ຄົ້ນຄວ້າ ກະສິກຳ ແລະ ປ່າໄມ້ ແຫ່ງຊາດ (ສຄກປ)

ສະຖາບັນ ຄົ້ນຄວ້າ ກະສິກຳ ແລະ ປ່າໄມ້ ແຫ່ງຊາດ (ສຄກປ) ໄດ້ສ້າງຕັ້ງຂຶ້ນໃນປີ 1999, ເພື່ອຈຸດປະສົງເຕົ້າໂຮມເອົາບັນດາກິດຈະກຳ ການຄົ້ນຄວ້າ ກະສິກຳ ແລະ ປ່າໄມ້ ໃນທົ່ວປະເທດ ແລະ ເພື່ອພັດທະນາລະບົບປະສານງານການຄົ້ນຄວ້າ ກະສິກຳ ແລະ ປ່າໄມ້ ແຫ່ງຊາດ ໃຫ້ດີຂຶ້ນ. ສຄກປ ມີຄວາມຕັ້ງໃຈທີ່ຈະປະກອບສ່ວນຢ່າງຕັ້ງໜ້າ ເຂົ້າໃນເປົ້າໝາຍຂອງລັດຖະບານ ໂດຍຈະເນັ້ນໃສ່ການຄົ້ນຄວ້າ ແບບນຳໃຊ້ ເພື່ອເອົາຊະນະບັນຫາຕ່າງໆ ໂດຍສະເພາະ ບັນຫາທີ່ກ່ຽວພັນກັບການຜະລິດ ກະສິກຳ ແລະ ປ່າໄມ້. ສຄກປ ມີຄວາມສະດຽງ ໄວຕໍ່ກັບການຫັນເອົາຜົນຂອງການຄົ້ນຄວ້າ ໄປໂຄສະນາເຜີຍແຜ່ອອກສູ່ວົງກວ້າງ ເພື່ອເຮັດໃຫ້ແຜນງານລົບລ້າງຄວາມທຸກຍາກ ແລະ ການພັດທະນາຊັບພະຍາກອນທຳມະຊາດແບບຍືນຍົງ ຂອງລັດຖະບານ ມີປະສິດທິຜົນຍິ່ງຂຶ້ນ. ສຄກປ ແມ່ນອົງການຈັດຕັ້ງວິຊາການ ນຶ່ງ ສັງກັດໃນກົງຈັກການຈັດຕັ້ງ ຂອງ ກະຊວງກະສິກຳ ແລະ ປ່າໄມ້ ມີຖານະທຽບເທົ່າກົມ, ໂດຍໄດ້ເຕົ້າໂຮມເອົາບັນດາສູນຄົ້ນຄວ້າວິ ຊາການຕ່າງໆ ທີ່ຂຶ້ນກັບກົມວິຊາການ ອ້ອມຂ້າງກະຊວງ ໃນເມື່ອກ່ອນ.

ຂໍ້ມູນເພີ່ມເຕີມ ກະລຸນາເຂົ້າເບິ່ງ Website ຂອງ ສຄກປ: www.nafri.org.la

ຂໍ້ມູນກ່ຽວກັບຜົນສະທູບຂອງການຄົ້ນຄວ້າ ຂອງ ສະຖາບັນ ຄົ້ນຄວ້າ ກະສິກຳ ແລະ ປ່າໄມ້ ແຫ່ງຊາດ

ຜົນສະທູບຂອງການຄົ້ນຄວ້າ ຂອງ ສະຖາບັນ ຄົ້ນຄວ້າ ກະສິກຳ ແລະ ປ່າໄມ້ ແຫ່ງຊາດ ຈັດພິມຂຶ້ນເພື່ອຈຸດປະສົງເຜີຍແຜ່ ແລະ ແຈກຢາຍໂດຍກົງ ໃຫ້ແກ່ພະນັກງານການນຳຕ່າງໆ (ກະຊວງ, ແຂວງ ແລະ ເມືອງ), ລວມໄປເຖິງອົງການຈັດຕັ້ງສາກົນ ແລະ ຜູ້ ໃຫ້ທຶນ. ຊຶ່ງຜົນສະທູບຈາກການຄົ້ນຄວ້າດັ່ງກ່າວ ສ້າງຂຶ້ນໂດຍການສັງລວມ ບົດຮຽນ, ປະສົບການ ແລະ ການຄົ້ນຄວ້າ ຂອງ ສະ ຖາບັນ ຄົ້ນຄວ້າ ກະສິກຳ ແລະ ປ່າໄມ້ ແຫ່ງຊາດ ໃນໄລຍະຜ່ານມາຜ່ານມາ. ເປັນບົດສະຫຼຸບທີ່ວິໄຈຂໍ້ມູນຂ່າວສານໂດຍສັງເຂບກ່ຽວ ກັບດ້ານກະສິກຳ ແລະ ດ້ານການຄຸ້ມຄອງຊັບພະຍາກອນທຳມະຊາດທີ່ກຳລັງພົ້ນເດັ່ນ ຢູ່ ສປປ ລາວ ໃນປະຈຸບັນ. ພ້ອມດຽວກັນນັ້ນ ຍັງໄດ້ສະໜອງກອບແນວຄິດແກ່ຜູ້ອ່ານ ໂດຍສະເພາະ ວິທີທາງເລືອກ ຫຼື ວິທີແກ້ໄຂບັນຫາທີ່ເປັນຮູບປະທຳກ່ຽວກັບປະເດັນທີ່ໄດ້ຍົກຂຶ້ນມາຂຽນນັ້ນຕື່ມອີກ. ກອບແນວຄວາມຄິດທີ່ຢາກລິເລີ້ມຜະລິດ ຜົນສະທູບຈາກການຄົ້ນຄວ້ານີ້ ຂຶ້ນມານັ້ນ, ອັນນຶ່ງກໍ່ແມ່ນຍ້ອນຄຳຄິດ ເຫັນຂອງການນຳໃນຂັ້ນຕ່າງໆ ທີ່ມີຄວາມຕ້ອງການທາງດ້ານຂໍ້ມູນຂ່າວສານ, ອັນທີສອງ ແມ່ນອີງໃສ່ຜົນສຳເລັດຂອງ ການຄົ້ນຄວ້າ ຂອງ ສະຖາບັນ ຄົ້ນຄວ້າ ກະສິກຳ ແລະ ປ່າໄມ້ ແຫ່ງຊາດ.

ສອບຖາມຂໍ້ມູນເພີ່ມເຕີມ ຕິດຕໍ່:

ທ່ານ ຮສ ດຣ. ລິນຄຳ ດວງສະຫວັນ
ຫົວໜ້າ ສູນຄົ້ນຄວ້າ ນະ ໂຍບາຍ ກະສິກຳ ແລະ ປ່າໄມ້
ສະຖາບັນ ຄົ້ນຄວ້າ ກະສິກຳ ແລະ ປ່າໄມ້ ແຫ່ງຊາດ
ຕປນ 7170, ນະຄອນຫຼວງວຽງຈັນ, ສປປ ລາວ
Email: Linkham.d@nafri.org.la

ທ່ານ ບັນດິດ ຮາມາງກູນ
ຮອງຫົວໜ້າ ສູນຂໍ້ມູນຂ່າວສານ ການຄົ້ນຄວ້າ ກະສິກຳ ແລະ ປ່າໄມ້
ສະຖາບັນ ຄົ້ນຄວ້າ ກະສິກຳ ແລະ ປ່າໄມ້ ແຫ່ງຊາດ
ຕປນ 7170, ນະຄອນຫຼວງວຽງຈັນ, ສປປ ລາວ
Email: bandith@nafri.org.la

ອົງການຈັດຕັ້ງສາກົນ ທີ່ເຮັດວຽກຮ່ວມກັບ ສຄກປ

